

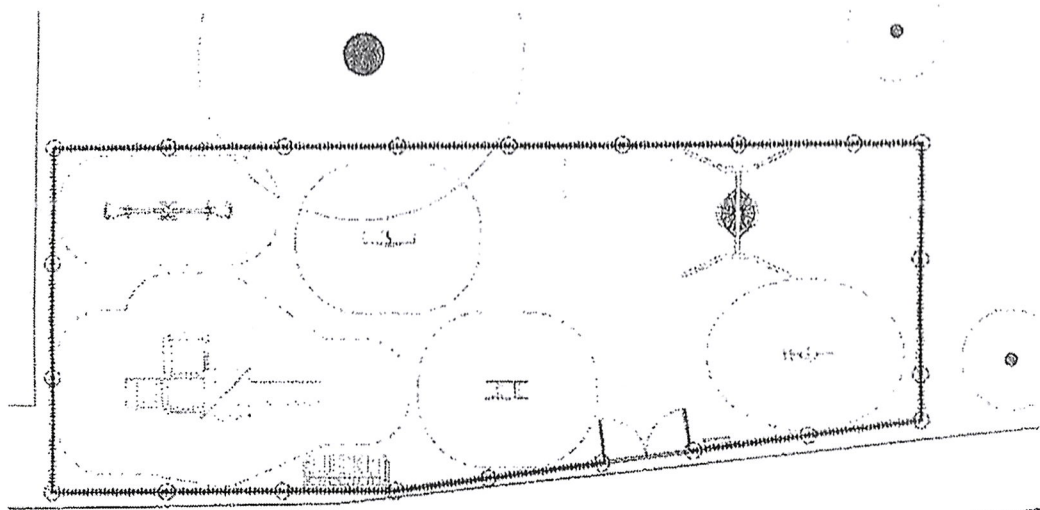


Woźnicki, Zdanowicz
ARCHITEKCI

PROJEKT WYKONAWCZY

PLAC ZABAW

położony pomiędzy budynkami mieszkalnymi
przy ul. Grochowskiej 252/254 i Kickiego 1, Warszawa
dz. nr 70/5 obręb 3-04-06



INWESTOR:

Miasto Stołeczne Warszawa
Dzielnica Praga Południe
ul. Grochowska 274, 03-841 Warszawa

PROJEKT:

Woźnicki Zdanowicz architekci
Al. Niepodległości 157 lok.6
02-555 Warszawa
tel. 22 825 05 32

AUTORZY:

	projektant	podpis
ARCHITEKTURA	arch. Bartosz Zdanowicz nr upr.: MA/089/04	

Branża: Budowlana

Kody CPV:

37500000-3 Gry i zabawki, wyposażenie parków zabaw

45112723-9 Roboty w zakresie kształtowania placów zabaw

luty 2017 r.

ZAWARTOŚĆ OPRACOWANIA:

- Oświadczenia projektantów o sporządzeniu projektu zgodnie z obowiązującymi przepisami oraz zasadami wiedzy technicznej, oświadczenie o kompletności dokumentacji.
- Kopie uprawnień oraz zaświadczeń o przynależności do izb projektantów.

Branża architektoniczna

- Część opisowa.
- Część rysunkowa:

Rys. nr A-01 Zagospodarowanie terenu

skala 1:500

Rys. nr A-02 Rzut założenia

skala 1:100

Rys. nr A-03 Przekrój przez nawierzchnię

skala 1:20

Oświadczenie projektanta

Zgodnie z art. 20 ust. 4 ustawy: Prawo Budowlane (jednolity tekst z 2016 r. Dz. U. poz 290, z późn. zm.), oświadczam, że sporządziłem projekt wykonawczy placu zabaw położony pomiędzy budynkami mieszkalnymi przy ul. Grochowskiej 252/254 i Kickiego 1, Warszawa, dz. nr 70/5 obręb 3-04-06 zgodnie z obowiązującymi przepisami oraz zasadami wiedzy technicznej oraz z treścią zamówienia.

AUTORZY:

	projektant	podpis
ARCHITEKTURA	arch. Bartosz Zdanowicz nr upr.: MA/089/04	

WARSZAWA, luty 2017 r.

PLAC ZABAW

położony pomiędzy budynkami mieszkalnymi
przy ul. Grochowskiej 252/254 i Kickiego 1, Warszawa
dz. nr 70/5 obręb 3-04-06

OPIS TECHNICZNY

Spis treści:

- 1 Podstawa opracowania
- 2 Przedmiot i cel inwestycji
- 3 Stan istniejący
- 4 Przeznaczenie i program użytkowy
- 5 Zestawienie powierzchni
- 6 Projektowane zagospodarowanie terenu
- 7 Inne cechy terenu
- 8 Rozwiązania konstrukcyjne i materiałowe

1. Podstawa opracowania

Podstawą do opracowania niniejszej dokumentacji są:

- Zlecenie inwestora
- Zapisy projektu w ramach Budżetu Partycypacyjnego „Plac zabaw dla dzieci pomiędzy ul. Grochowską 252/254 a Kickiego 1”
- Uzgodnienia z Inwestorem
- Obowiązujące normy i przepisy

2. Przedmiot inwestycji i cel inwestycji

Przedmiotem inwestycji jest teren położony pomiędzy budynkami mieszkalnymi, wielorodzinnymi na fragmencie dz. nr 70/5.

Celem inwestycji jest stworzenie ogrodzonego placu zabaw przeznaczonego dla dzieci mieszkających w okolicznych budynkach.

3. Stan istniejący

Teren będący obszarem inwestycji nieogrodzony, porośnięty jest trawą. W pobliżu drzewa i chodnik. Teren otoczony budynkami wielorodzinnymi.

4. Przeznaczenie i program użytkowy

Istniejące przeznaczenie terenu, obszar rekreacyjno wypoczynkowy osiedla mieszkaniowego, nie ulegnie zmianie. Program będzie obejmował:

- Budowę nawierzchni bezpiecznej, piaskowej.
- Budowę ogrodzenia placu zabaw.
- Instalację stałych urządzeń zabawowych i innych elementów małej architektury.
- Nasadzenia krzewów.

5. Zestawienie powierzchni

- | | |
|--------------------------------------|------------------------|
| • Powierzchnia działki | 5.993,0 m ² |
| • Powierzchnia opracowania | 200,0 m ² |
| • Powierzchnia nawierzchni piaskowej | 132,3 m ² |

6. Projektowane zagospodarowanie terenu

Projekt nie zmienia funkcji zagospodarowania terenu. Istniejąca funkcja, obszar rekreacyjno wypoczynkowy osiedla mieszkaniowego nie ulegnie zmianie. Projekt nie przewiduje budowy obiektów kubaturowych.

Zaprojektowano budowę ogrodzonego placu zabaw o nawierzchni piaskowej. Na placu zostaną trwale zamocowane do gruntu urządzenia zabawowe, ławka oraz tablica z regulaminem.

7. Inne cechy terenu

Cały zespół wraz z elementami towarzyszącymi znajduje się na poziomie otaczającego gruntu i jest w pełni dostępny dla osób niepełnosprawnych.

Teren nie jest objęty ochroną konserwatorską.

Inwestycja nie wpływa na środowisko i otaczający ją teren oraz nie stwarza zagrożenia dla zdrowia ludzi. Brak emisji zanieczyszczeń gazowych. Brak emisji hałasu, wibracji i promieniowania. Brak wpływu na drzewostan i glebę. Odprowadzenie wód deszczowych, istniejące, bez zmian, powierzchniowo, na teren działki własnej.

Działka nie znajduje się w granicach terenu górniczego.

Ochrona przeciwpożarowa -nie dotyczy – wyłącznie tereny zewnętrzne, otwarte.

8. Rozwiązania konstrukcyjne i materiałowe

8.1. Prace rozbiórkowe

Należy zdemontować wraz z fundamentami i zainstalować w nowym miejscu wskazanym na terenie działki przez zamawiającego nowym miejscu ławkę i kosz na śmieci. Ławka o konstrukcji stalowo drewnianej, kosz na śmieci stalowy, na pojedynczym słupie.

8.2. Nawierzchnia bezpieczna

Nawierzchnię bezpieczną zaprojektowano jako piaskową. Nawierzchnia będzie ograniczona betonowymi obrzeżami chodnikowymi.

8.2.1. Obrzeża betonowe

Należy wykonać obrzeża betonowe wokół przestrzeni pokrytej nową nawierzchnią.

Obrzeża betonowe, prefabrykowane 6 x 20 cm. Obrzeża posadawiać na ławie z betonu klasy nie niższej niż C12/15; grubość ławy 10 cm + opory wysokości min. 4 cm i szerokości o 10 cm większej z każdej strony niż szerokość obrzeża. Górna powierzchnia ław musi być wykonana ze spadkiem.

Ilość: 51,4 m.b.

8.2.2. Nawierzchnia

Po wykonaniu korytowania dno wykopu należy wyłożyć geowłókniną filtracyjno - separacyjną.

Nawierzchnia wykonana z warstwy piasku grubości 30 cm. Piasek rzeczny, płukany frakcji 0,2 – 1,3 mm. Piasek pozbawiony zanieczyszczeń organicznych.

Powierzchnia: 132,3 m².

8.3. Ogrodzenie

Zaprojektowano budowę ogrodzenia wydzielającego plac zabaw od pozostałego terenu. Ogrodzenie wysokości 110 cm. Ogrodzenia systemowe, panelowe. Rozstaw słupów co ok. 2,5 m. W ogrodzeniu dwuskrzydłowa furtka.

Ilość: 49,6 m.b. (bez furtki)

8.3.1. Fundamentowanie

Zaprojektowano stopy fundamentowe z betonu klasy C 16/20. Stopy jako okrągłe, wykonane za pomocą wiertnicy, o średnicy min. 35 cm. Wierzch stóp fundamentowych powinien znajdować się ok. 2 cm poniżej poziomu trawnika lub poniżej podsypki chodnika.

8.3.2. Słupy

Element wykonany z profilu stalowego, prostokątnego 60 x 40 mm. Grubość ścianki min. 2 mm. Rozstaw typowy słupów co 2,5 m. Słupy zakończone daszkiem z tworzywa sztucznego, mrozoodpornego. Elementy stalowe ocynkowane i malowane na kolor zielony RAL 6005.

8.3.3. Panele

Przęsło wykonane z paneli wysokości ok. 100 cm oraz długości 250 cm. Panel bez przetłoczeń wzmacniających. Wymiar oczka max. 50 x 200 mm. Średnica pręta min. 4 mm. Górna krawędź musi być zakończona łagodnie, bez ostrych końców i krawędzi. Elementy stalowe malowane proszkowo na kolor zielony RAL 6005. Mocowanie za pomocą systemowych, stalowych obejm montażowych. Śruby mocujące i podkładki ocynkowane.

8.3.4. Furtka

Zaprojektowano furtkę w ogrodzeniu dwuskrzydłową, szerokości 2 x 0,9 m i wysokości 1,0 m. Rama wykonana z profilu stalowego, prostokątnego min. 60 x 40 x 2 mm z zamocowaną siatką identyczną jak na reszcie ogrodzenia. Furtka wyposażona w zamek z klamką i samozamykacz (lewe skrzydło). Klamka aluminiowa malowana proszkowo. Skrzydło zaopatrzone w min. dwa zawiasy. Łączenie elementów metodą spawania, spawem ciągłym. Wszystkie elementy metalowe malowane proszkowo na kolor zielony RAL 6005.

Uwaga: Furtka musi być tak skonstruowana aby dziecko nie mogło włożyć palców pomiędzy zawiasy a konstrukcję.

Ilość: 1 szt.

8.4. Urządzenia zabawowe i inne elementy małej architektury

Wszystkie wykorzystane w projekcie gotowe materiały oraz urządzenia zabawowe i elementy wyposażenia sugerujące konkretnych producentów stanowią wyłącznie przykład i mają na celu jedynie określenie parametrów i cech produktu, dopuszcza się stosowanie zamienników jednak o parametrach nie gorszych niż zaproponowane. Ewentualne odstępstwa należy bezwzględnie uzgodnić wcześniej z Inwestorem. Wszystkie nowe zabawki powinny posiadać atesty i dopuszczenia do użytkowania. Podane na rysunkach urządzenia są przykładowe. Ostateczne ich rozmieszczenie powinno uwzględniać rzeczywiste strefy bezpieczeństwa. Ostateczną kolorystykę urządzeń należy przedstawić do akceptacji zamawiającemu. Urządzenia i ich rozmieszczenie muszą spełniać wymogi normy PN-EN 1176:2009. Wszystkie elementy mocowane trwale do gruntu w sposób zgodny z instrukcją dostawcy.

Wszystkie zastosowane przez wykonawcę urządzenia muszą być zgodne z opisanymi pod względem:

- gabarytów i konstrukcji (liczba elementów składowych w poszczególnych urządzeniach nie może być mniejsza niż w przykładowych rozwiązaniach projektowych);
- charakterystyki materiałowej (jakość tworzywa);
- parametrów technicznych (np. konstrukcja, fundamentowanie, itp.);
- parametrów bezpieczeństwa użytkowania (bezurazowość, nietoksyczność)

Uwaga! Wymiary stref bezpieczeństwa montowanych urządzeń muszą odpowiadać strefom bezpieczeństwa odpowiednich urządzeń zastosowanych w dokumentacji projektowej. Strefy bezpieczeństwa urządzeń nie mogą się nakładać na siebie.

Tablica informacyjna z regulaminem (poz. 1)

Konstrukcja urządzenia wykonana z rury stalowej. Tablica z płyty HPL mocowana do konstrukcji za pomocą pary uszu stalowych i śrub. Całość urządzenia ocynkowana ogniowo, nie wymagająca konserwacji. Wymiar tablicy min. 50 x 70 cm, wysokość 200 cm.

Uwaga: treść regulaminu należy uzgodnić z zamawiającym.

Ilość 1 szt.



Ławka z oparciem (poz. 2)

Ławka stalowo drewniana z oparciem i podłokietnikami. Długość min. 170 cm. Mocowana do podłoża na stałe. Konstrukcja nośna wykonana z rur stalowych, okrągłych, zabezpieczona antykorozyjnie i malowana proszkowo na kolor szary. Siedzisko ławki wykonane z desek z drewna liściastego, lakierowanych.

Ilość 1 szt.



Zestaw zabawowy „maluch” (poz. 3)

Zestaw składający się z min:

2 podestów w tym jeden zadaszony.

1 zjeżdżalni.

schodów.

balkonu.

zestawu „kółko i krzyżyk”.

panelu „sklepik”

Elementy nośne wykonane z drewna klejonego.

Podesty antypoślizgowe. Kotwy ze stali

ocynkowanej. Dach z tworzywa sztucznego.

Elementy płytowe z HDPE.

Wymiary urządzenia min. 420 x 210 cm.

Max. wysokość upadkowa: max. 0,9 m. Urządzenie

dostosowane dla dzieci w wieku 0- 3 lat.

Ilość 1 kpl.



Huśtawka „ważka” (poz. 4)

Huśtawka „ważka”. Belka główna z drewna klejonego. Przeguby metalowo-gumowe nie wymagające konserwacji. Siedziska z oparciami z płyty HDPE. Uchwyty ze stali nierdzewnej. Urządzenie z odbojnicami w gruncie.

Minimalna długość zestawu 2,7 m.

Max. wysokość upadkowa: 1,0 m.

Urządzenie dostosowane dla dzieci w wieku 3-12 lat.

Ilość 1 szt.



Zestaw zabawowy „sklep” (poz. 5)

Zestaw składający się z min:

2 słupów nośnych.

dwuspadowego daszka.

blatu.

pełnego panela pod blatem z elementami ozdobnymi.

Elementy nośne wykonane z drewna klejonego.

Elementy płytowe z HDPE. Kotwy ze stali ocynkowanej.

Wymiary urządzenia min. 110 x 25 x 180 cm.

Ilość 1 kpl.



Bujak „konik” (poz. 6)

Bujak przeznaczony dla jednego dziecka, w pozycji siedzącej, na 1 sprężynie.

Sprężyna stalowa. Elementy płytowe z płyt HDPE, Elementy wykończające z tworzyw sztucznych.

Wymiary urządzenia min. 25 x 95 cm. Max. wysokość upadkowa: 0,5 m.

Ilość 1 szt.



Bujak „samochód” (poz. 7)

Bujak przeznaczony dla jednego dziecka, w pozycji siedzącej, na 1 sprężynie, z pełnymi bokami.

Sprężyna stalowa. Elementy płytowe z płyt HDPE, Elementy wykończające z tworzyw sztucznych.

Wymiary urządzenia min. 35 x 95 cm. Max. wysokość upadkowa: 0,5 m.

Ilość 1 szt.



Huśtawka "bocianie gniazdo" (poz. 8)

Huśtawka z dwoma różnymi siedziskami. Elementy nośne wykonane ze stali cynkowanej proszkowo i malowanej proszkowo. Łańcuchy ze stali nierdzewnej. Huśtawka z dużym siedziskiem wykonanym z lin polipropylenowych. Elementy nośne wykonane ze stali nierdzewnej.

Siedzisko umożliwiające huśtanie się kilkorga dzieci.

Wymiary urządzenia min. 230 x 230 cm.

Max. wysokość upadkowa: 1,4 m. Urządzenie dostosowane dla dzieci w wieku 3-12 lat.



Ilość 1 kpl.

8.5. Nawierzchnia trawiasta

Na obszarze zniszczonym pracami budowlanymi należy zrehabilitować istniejące trawniki.

Ilość: ok. 50,0 m²

8.5.1. Podłoże

Po usunięciu darni przekopać teren glebogryzarką i usunąć wszelkie chwasty kłaczowe. Na obszar nawieźć 3 cm humusu. Teren użyźnić nawozem mineralnym NPK w ilości 1,5 kg na 40 m². Teren zwałować w dwu kierunkach. W celu ustabilizowania podłoża odczekać 2 tygodnie przed przystąpieniem do następnych prac. Przestrzeń po usuniętym humusie wypełnić warstwą 5 cm substratu torfowego. Wartość Ph – 5,5-6,5

8.5.2. Trawa

Obszar obsiać mieszanką traw o następującym składzie:

Życica trwała (Lolium perenne)	40%
Wiechlina łąkowa (Poa pratensis)	40%
Kostrzewa trzcinowa rozłogowa (Festuca arundinacea)	20%

8.5.3. Siew

Teren wyrównać i zagrabić. Trawę siać w ilości 1 kg na 30 m², siać dwukierunkowo. Prace wykonywać za pomocą siewnika. Wysiane ziarna przykryć warstwą torfu gr. 1 cm. Teren zwałować w dwu kierunkach. Bezpośrednio po zasianiu teren należy podlać.

Projektant architektury:

arch. **Bartosz Zdanowicz**
nr upr.: MA/089/04